

Les « Rencontres Manifeste »

de l'École de Condé



ENSEMBLE, DEVENIR L'INCUBATEUR DU MONDE DE DEMAIN

L'École de Condé organise à partir du 19 mars et en simultané sur l'ensemble de ces 8 campus à Bordeaux, Lyon, Nancy, Nice, Marseille, Paris, Toulouse et Rennes des rencontres inédites autour des travaux de ces étudiants réalisés dans le cadre de ses engagements et suite à la publication de son Manifeste.

Fortement investie depuis deux ans sur les enjeux environnementaux majeurs, les mutations profondes de notre société, notamment avec la révolution numérique en lien avec le Design et l'Éducation comme leviers puissants, l'école a souhaité marquer une fois de plus son positionnement par la preuve et montrer qu'elle s'engage bien au-delà des mots.

En effet, dans tous les campus, toutes les sections, les enseignants et les étudiants travaillent quotidiennement à inventer un monde nouveau, plus que jamais nécessaire. Les projets et les partenariats initiés par l'École de Condé autour des enjeux écologiques se sont multipliés, les contraintes environnementales des projets systématisés, pour être en phase avec les valeurs et l'ambition de l'école : devenir l'incubateur du monde de demain.

Ces travaux pluridisciplinaires seront présentés sur les 8 campus pendant un mois et proposeront d'explorer 4 grandes thématiques qui témoignent de la diversité des territoires d'action du Design et de l'Image: l'homme et sa terre, l'homme responsable, l'homme militant, l'homme cet animal social.

Véritable invitation à défricher des territoires inconnus, élargir les horizons des disciplines, oser des propositions inédites, croiser les compétences et les points de vue, cette exposition témoigne de la puissance créative de cette jeune génération.

« L'École de Condé est plurielle, les différentes formations, compétences et expériences, encouragent la mobilité intellectuelle, génèrent des énergies nouvelles. La diversité sociale et scolaire de nos étudiants est une valeur forte de l'école, vécue comme une grande chance et une fierté. Nous pouvons affirmer chaque jour que nos différences sont une richesse, source d'inventivité et d'innovation. » Dominique Beccaria, Directrice Générale de l'École de Condé.

L'exposition Manifeste sera visible jusqu'au 17 avril et accessible sur inscriptions uniquement dans la limite des personnes autorisées en respectant les gestes barrières imposés dans ce contexte de crise sanitaire. Plusieurs visites seront organisées par créneau sur les différents campus avec une jauge restrictive mise en place afin de garantir la sécurité de toutes et tous.

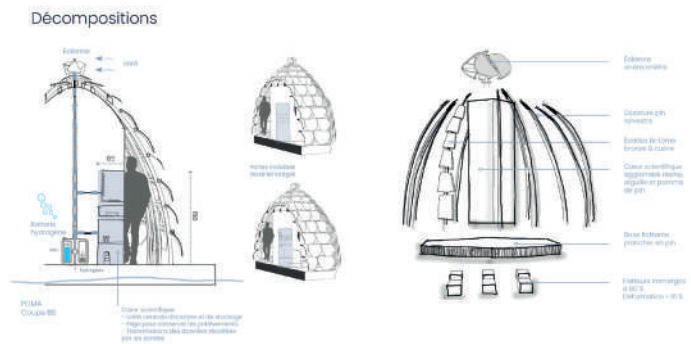
FOCUS SUR QUELQUES PROJETS EXTRAITS DE L'EXPOSITION MANIFESTE

• L'HOMME ET SA TERRE

AQUABANE, une cabane détachée du monde - Poma

Neda MASSOUDIFAR, Masoud GHARAATISOTOUDEH, Laëtitia MOREAU et Jodie VAGNER

Conçu dans le cadre du concours de micro architecture Mini Maousse, qui appelle, en partant de la question de l'eau à donner une réponse architecturale comme un signal d'avertissement à l'écocide auquel nous assistons, les étudiants ont imaginé l'Aquabane : une cabane flottante entre deux rives sur un fleuve, une rivière, un lac, dans une baie. Leur projet propose de concevoir un espace géographique neutre, détaché du monde, un micro-territoire qui interroge notre devenir. L'Aquabane scientifique poético responsable Poma s'ancre dans le réseau des lacs sentinelles alpins et abrite un laboratoire autonome en énergie. Sa conception biométrique s'inspire de la pomme de pin et évolue selon les saisons.



• L'HOMME RESPONSABLE

MYCELLIUM

Projet mené par Myriam JOSI – enseignante à l'École de Condé

Le mycélium, matière organique, permet de répondre à de nombreuses problématiques constructives et ceci à différentes échelles. L'enjeu écologique est fort car il n'y a pas d'extraction de matières premières, mais utilisation de déchets organiques (sciure ou copeaux de bois, déchets alimentaires) ou des déchets papiers ou cartons. Ceux-ci sont sourcés localement (pas de transport) et le procédé de transformation est la croissance (pas besoin de source d'énergie, ni pollution, ni émission).

Le mycélium agissant comme liant naturel, il permet de composter le matériau à la fin de son utilisation, et ne produit donc pas de déchet.

Les étudiants ont travaillé à une série d'expérimentations leur permettant d'appréhender et d'étudier les propriétés de ce matériau constructif, offrant des propriétés isolantes. Le mycélium jouera un rôle déterminant dans les solutions environnementales à venir. D'ores et déjà, des projets architecturaux prototypiques permettent d'imaginer la myco architecture, l'architecture de demain.



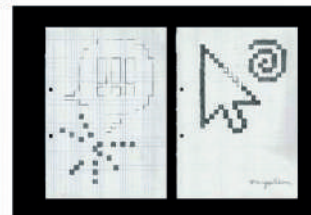
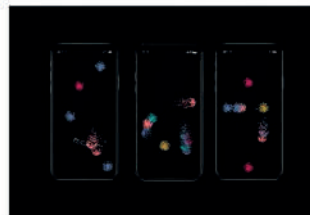
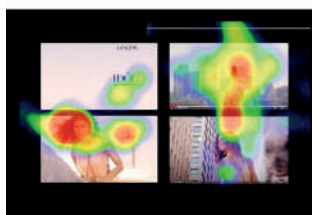
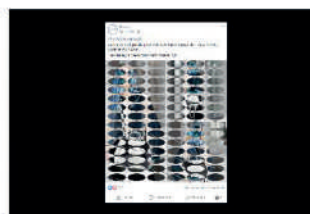
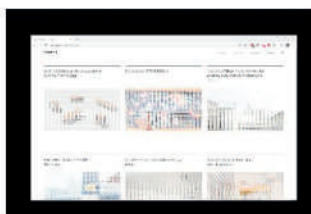
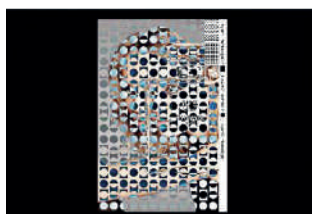
• L'HOMME MILITANT

UNE DÉRIVE DE L'ATTENTION

Aurélia FABRE

Le web tel qu'envisagé à ses débuts, devait être un espace de liberté, un espace de navigation libre, de découvertes par sérendipité. Les techniques de manipulation mises en œuvre par les GAFA détournent les utilisateurs, limitant leur liberté et ces possibilités de découverte.

Ce projet met en place divers outils à la fois pédagogiques et pratiques pour aider les utilisateurs à reprendre le contrôle de leur attention. Une extension de navigateur permet de visualiser le score d'attention des sites visités, des outils permettent de sensibiliser les internautes aux problématiques attentionnelles. « Attention Design Awards » promeut les bonnes pratiques et documente les mauvaises. Les recherches sur le Design d'attention qui ont permis sa réalisation, ont été menées en partenariat avec le collectif Designers Éthiques, basé à Paris.



• L'HOMME CET ANIMAL SOCIAL

Quand le parent s'éloigne

Flore PREBAY

La photographie de l'intime couvre des intentions très diverses, ouvre à une multitude d'interrogations. J'ai entamé ce travail, confrontée à une problématique très particulière : comment recréer le lien avec le parent qui s'éloigne à cause de la maladie ? En tant que photographe, comment par le biais de ma pratique, trouver un système pour me relier à cette personne ? La démarche du quotidien a été explorée, via le polaroid, ainsi que celle du portait, qui implique une mise en place, une forme de narration. Ce travail me permet d'aller de nouveau à la rencontre de celui qui est devenu un autre, il permet une ré-appropriation de la relation. Les photographies et leur démarche de production initient une relation nouvelle et féconde.



À PROPOS DE L'ÉCOLE DE CONDÉ

L'École de Condé est l'un des principaux établissements supérieurs privés d'enseignement du design, de l'image et du patrimoine. Elle regroupe, sur ses campus de Paris, Lyon, Bordeaux, Nancy, Nice, Marseille, Rennes et Toulouse, 3600 étudiants et propose des programmes de premier cycle – Bachelors (Bac+ 3) et de second cycle – Mastères (Bac+5). Son ambition est de proposer un enseignement privé d'excellence dans l'ensemble des champs du design (design graphique, design d'espace, design de produits, design de mode), de l'image (photographie, illustration, animation) et de la restauration du patrimoine.

Les Bachelors sont enregistrés au niveau 6 du Répertoire National des Certifications Professionnelles – RNCP.

Les Mastères sont enregistrés au niveau 7 du Répertoire National des Certifications Professionnelles – RNCP